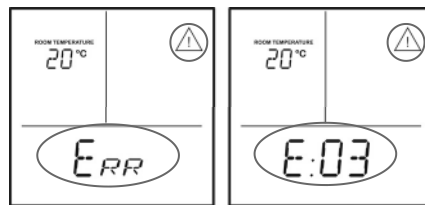


8. FEHLERBEHEBUNG

Wenn das Tankalert Eco Oil-Überwachungsgerät das HF-Signal vom Tankalert Eco Oil-Sender nicht empfangen bzw. deuten kann, wird eine Fehlermeldung auf dem Tankalert Eco Oil-Überwachungsgerät angezeigt werden. Die Fehlermeldung erscheint als zwei wechselnde Anzeigen: 'Err' und 'E:0', wo? Ist eine Zahl.

Fehlercodes werden auf einem Aufkleber auf der Rückseite Ihres Tankalert Eco Oil-Überwachungsgerätes aufgeführt.



Fehler	Fehlerbeschreibung	Fehlerbehebung:
E01	Die empfangene Meldung ergibt keinen Sinn	<ul style="list-style-type: none"> Prüfen Sie, ob die Sonde auf dem Tank senkrecht aufgestellt wurde. Überprüfen Sie die Positionierung der Sonde (sicherstellen, dass der Sender nicht zu nahe an den Tankseiten oder internen Hindernissen aufgestellt ist). Stellen Sie sicher, dass die Sonde nicht zu fest auf dem Tank befestigt ist. Stellen Sie sicher, dass der Tank nicht überfüllt wird und dass die untere Seite der Sonde sauber bleibt.
E02	Empfangen Keine Meldung in den letzten 6 Stunden empfangen	<ul style="list-style-type: none"> Stellen Sie sicher, dass der Sender sich innerhalb der Reichweite des Überwachungsgerätes befindet. Schalten Sie es ein und stellen Sie das Überwachungsgerät auf einem Aufstellort auf, der näher an einem Fenster liegt, beachten Sie, dass der Sender mit dem Überwachungsgerät durch ein HF-Signal kommuniziert, so dass wenn Sie den Anschlussstecker des Überwachungsgerätes weg von möglichen Metall-Hindernissen verschieben, der Empfang des Signals deutlich verbessert werden kann. Stellen Sie sicher, dass kein metallischer Gegenstand wie z. B. ein Lieferwagen oder LKW in der Nähe steht und es keinen Baubestandteil des Gebäudes gibt, der das Signal ablenken könnte. Warten Sie eine Stunde, um zu sehen, ob Sie eine neue Meldung erhalten. Sicherstellen, dass das Überwachungsgerät sich nicht zu nah an anderen elektrischen Geräten befindet oder von ihnen versperrt wird.
E03	Empfangen Empfangene Meldung ist leer	<ul style="list-style-type: none"> Überprüfen Sie die Positionierung der Sonde (sicherstellen, dass die Sonde nicht zu nahe an den Tankseiten oder internen Hindernissen aufgestellt ist). Stellen Sie sicher, dass die Sonde nicht zu fest auf dem Tank befestigt ist. Sicherstellen, dass die Unterseite des Fühlers sauber ist Wenn es sich um ein doppelwandiger Tank handelt, stellen Sie sicher, dass die Sonde auf der inneren Seite des Tanks aufgestellt wurde.
E04	Empfangen Meldung ist größer als die Standardhöhe	<ul style="list-style-type: none"> Überprüfen Sie die Tankhöhe und stellen Sie sicher, dass diese Angabe mit der Anzeige auf dem Überwachungsgerät übereinstimmt, drücken Sie die Tasten ▲ und ▼ zusammen, um Ihre Tank-Konfiguration abzurufen. Wenn die Höhe nicht richtig ist, starten Sie den Setup-Modus durch Drücken der SETUP-Taste für 3 Sekunden; drücken Sie dann die EINGABE-Taste, bis Sie zu Bildschirm 5 gelangt sind und stellen Sie dort die richtige Höhe mit den Tasten ▲ und ▼ ein. Drücken Sie die EINGABE-Taste, um die Einstellung zu speichern. Drücken Sie SETUP, um den Setup-Modus zu beenden. Warten Sie 3 Stunden, um eine Meldung über die aktualisierten Messwerte zu erhalten. Die aktuellen PIN-Einstellungen sollen korrekt sein. Prüfen Sie, ob die Sonde auf dem Tank senkrecht aufgestellt wurde und ob die Positionierung der Sonde korrekt ist (sicherstellen, dass die Sonde nicht zu nahe an den Tankseiten oder internen Hindernissen aufgestellt ist).
E05	Kontaktieren Sie den Hersteller	<ul style="list-style-type: none"> Dies ist ein Hardware-Fehler, der die Kontaktaufnahme mit der Herstellerfirma notwendig macht.
E06	Kontaktieren Sie den Hersteller	<ul style="list-style-type: none"> Dies ist ein Hardware-Fehler, der die Kontaktaufnahme mit der Herstellerfirma notwendig macht.

9. WARRANTY

Dieses Produkt weist ab Herstellungsdatum 24 Monate Gewährleistung auf Mängel oder Fehler bei der Herstellung auf.

Diese Garantie deckt nicht natürliche Abnutzung und Verschleiß, Schäden durch Fahrlässigkeit, Unfall, unsachgemäßen Gebrauch oder nicht ordnungsgemäße Installation. Jede Produktänderung oder -modifikation, die vom Käufer oder Benutzer am Gerät vorgenommen wird, erlischt die Garantie; das Gleiche gilt für jeden Reparaturversuch.

Die Garantie gilt nur, wenn das Gerät in Übereinstimmung mit der Bedienungsanleitung betrieben wurde und es an eine Stromversorgung angeschlossen wurde, die mit der Stromversorgung übereinstimmt, die in der Bedienungsanleitung vorgegeben wird.

Die Garantie wird außer Kraft gesetzt, wenn das Produkt durch den Endbenutzer weiterverkauft wird. Das Produkt darf ausschließlich für den eigenenbedarf genutzt werden.

Die Verpflichtungen von INPRO GROUP beschränken sich auf die Reparatur oder, nach eigenem Ermessen, den Ersatz des Gerätes.

Das Gerät darf an INPRO zurückgesendet werden, erst nach Erhalt der Bestätigung von INPRO, dass die Rücksendung akzeptiert wird. Für diesen Zweck sollten INPRO-Händler Kontakt mit ihren üblichen Ansprechpartnern bei INPRO aufnehmen. Andere Beteiligte dürfen das Produkt zur Anerkennung des Garantieanspruches nur über die Verkaufsstelle zurücksenden, wo sie den ursprünglichen Kauf abgeschlossen haben.

INPRO GROUP und sein Händlernetz haften nicht für indirekte Schäden, Folgeschäden oder Verluste, die aus der Verwendung dieses Produkts entstehen könnten.

10. CONTACT INFORMATION

INPRO, S.L.
 ☎ +34 91 871 92 94
 info@inprosa.net
 www.inprogroup.net

SIMKA
 Investigación y Producción S.L.
 Zweigniederlassung Deutschland
 ☎ +49 (0) 6181 / 9587-0
 info@simka.de
 www.simka.de

Die für das Tankalert Eco Oil-System angegebenen technischen Daten und, im Allgemeinen, die Inhalte und Abbildungen in diesem Handbuch können ohne Vorankündigung geändert werden. Die Inhalte und Abbildungen in diesem Handbuch unterliegen dem Urheberrecht und dürfen nicht ohne Zustimmung von (SIMKA/Investigación y Producción S.L.) vervielfältigt werden.



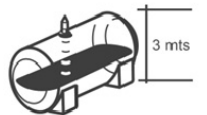
Benutzerhandbuch TANKALERT ECO OIL PLUS

1. EINFÜHRUNG

Vielen Dank, dass Sie sich für das Heizöl-Energieüberwachungsgerät **Tankalert Eco Oil** entschieden haben. Dank dieses revolutionären Überwachungssystems können heute energie- und umweltbewusste Verbraucher ihren Heizölverbrauch, ihre Kosten und die Umweltauswirkung von Heizanlagen durch CO₂-Ausstoß auf täglicher, wöchentlicher, monatlicher und jährlicher Basis überwachen und verfolgen

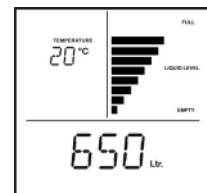
Das **Tankalert EcoOil-System** besteht aus dem **Tankalert EcoOil-Sonde + Sender** und dem **Tankalert EcoOil-Überwachungsgerät**. Der Tankalert EcoOil-Sonde kann einfach auf Ihrem Öltank installiert werden, um den Ölstand zu messen. Es überträgt die Informationen bezüglich des Ölstandes drahtlos an das Tankalert EcoOil-Überwachungsgerät, das an einer passenden Stelle bei Ihnen zuhause aufgestellt werden kann.

Beim Tankalert EcoOil-Sonde wird Ultraschall-Technologie eingesetzt, um den Abstand zwischen dem Sonde auf dem oberen Rand des Speichertanks und der Oberfläche der Flüssigkeit in Ihrem Öltank zu messen. Wenn sich die Menge an Öl im Tank verringert, wird der gemessene Abstand dementsprechend grösser. Die Abstandsinformation oder der Füllstand bis zur Tankdecke ("Ullage") wird drahtlos an das Überwachungsgerät übertragen.



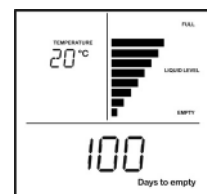
Kraftstoff in Liter und %

Nachdem die Angaben bezüglich Größe und Form Ihres Öltanks eingestellt worden sind, kann das Tankalert EcoOil-Überwachungsgerät die verbleibende Kraftstoffmenge im Tank in Litern oder als Prozentsatz der Tankkapazität berechnen und anzeigen. Darüber hinaus kann das Tankalert EcoOil-Überwachungsgerät (wenn das Öl im Laufe der Zeit verbraucht wird) auch folgende Informationen zur Verwendung berechnen und anzeigen: Durchschnittliche Anzahl verbrauchter Liter pro Tag, pro Woche, in den letzten 30 Tagen, und in den letzten 365 Tagen.



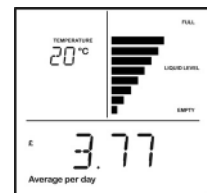
Tage bis zur völligen Entleerung

Da der Tankalert EcoOil-Sender fortlaufend den Ölfüllstand misst und überträgt, speichert das Tankalert Eco Oil-Überwachungsgerät diese Information und ermöglicht so das 'Erlernen' vergangener Nutzungsmuster der Heizanlage und somit die Vorhersage der 'Tage bis zur völligen Entleerung' für Ihr Heim. Dank dieser Informationen kann sichergestellt werden, dass Sie das von Ihnen benötigte Öl zum richtigen Zeitpunkt - nicht zu früh, und was wichtiger ist, nicht zu spät - bestellen.



Kosten

Durch die Eingabe der Kosten, die Sie für Öl aufbringen, bei der Setup-Einstellung Ihres Tankalert EcoOil-Überwachungsgerät und die anschließende nochmalige Eingabe der Kosten bei den konkreten Lieferungen von Öl (falls der Preis sich geändert hat), ist das Tankalert EcoOil-Überwachungsgerät in der Lage, Ihren Ölverbrauch in Bezug auf die entstandenen Kosten anzuzeigen, d.h., durchschnittliche Kosten pro Tag und pro Woche sowie die Kosten für die Nutzung in den letzten 30 Tagen und 365 Tagen.



Umwelt

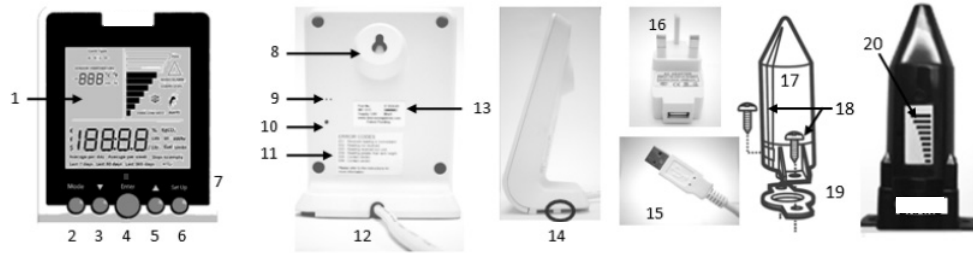
Ebenso kann das Tankalert EcoOil-Überwachungsgerät Ihren Ölverbrauch im Hinblick auf den damit verbundenen CO₂-Ausstoß, als die gleichwertige Menge an Kg CO₂, die pro Tag bzw. pro Woche, oder in den letzten 30 Tagen und 365 Tagen ausgestoßen wurde.

Der Tankalert EcoOil-Sonde passt in der standardmäßig 32mm großen Öffnung hinein, die bei den modernsten Öltanks üblich ist und ist für den Einsatz bei nahezu allen bis zu 3 m-großen Kunststoff- oder Metall-Tanks geeignet, einschließlich doppelwandigen und einwandigen Öltanks. Wenn Ihr Speicherbehälter ein doppelwandiger Tank ist, stellen Sie sicher, dass der Tankalert EcoOil-Sonde auf der inneren Seite des Tanks montiert wird.

Ein Teil der Installation ist die Synchronisierung des Tankalert EcoOil-Sender s mit dem Überwachungsgerät, um gewährleisten zu können, dass es keine Störungen durch andere Sender gibt, die sich in der Nähe befinden können.



2. TANKALERT ECO OIL – MERKMALE UND FUNKTIONEN



Funktionen des Tankalert Eco Oil-Systems

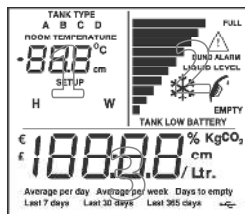
1	LCD-Display	11	Fehlercode-Informationen
2	BETRIEBSART-Taste	12	Strom- und Datenkabel
3	AB-Taste	13	Produktionsinformationen
4	EINGABE-Taste	14	Lagemerkmale (siehe SCHRITT 3 der Installationsanleitung)
5	AUF-Taste	15	USB-Anschlussstecker
6	SETUP-Taste	16	Netzspannungsstecker
7	Rote Alarm-LED	17	Sender
8	Wandhalterungsfunktionen	18	2 x selbstschneidende Schrauben
9	Signaltonger-Öffnung	19	Wetterbeständige Dichtung
10	RESET-Zugang (das Drücken vom Reset löscht alle vergangenen Daten und Nutzungsmuster)	20	Ölstandsanzeige des Senders oben im Tank

Tankalert Eco Oil Key Functions

BETRIEBSART	Bei normaler Betriebsart drücken Sie BETRIEBSART, um zwischen aktuellen und vergangenen gespeicherten Informationssanzeigen zu wechseln.
↓	Drücken Sie AUF, um bei NORMALER Betriebsart zwischen den Anzeigen zu wechseln. Verwenden Sie es, um eine Einstellung zu erhöhen, wenn im SETUP-Modus.
EINGABE	Die EINGABE-Taste wird nur in der SETUP-Betriebsart verwendet. Es wird betätigt, um die Einstellung, die auf dem Display angezeigt wird, zu speichern und um dann automatisch zur nächsten SETUP-Nummer zu wechseln.
↓	Drücken Sie AB, um bei NORMALER Betriebsart zwischen den Anzeigen zu wechseln. Verwenden Sie es, um eine Einstellung zu verringern, wenn im SETUP-Modus.
SETUP	Drücken Sie SETUP für 3 Sekunden, um das SETUP aufzurufen. Wenn im SETUP-Modus, drücken Sie SETUP, um den SETUP-Modus zu verlassen.
↓ + ↓	Bei NORMALER Betriebsart, durch Zusammendrücken und Loslassen beider AB-Tasten, blinkt der Bildschirm für 20 Sekunden und zeigt dabei die aktuelle Tank-Konfiguration an. Drücken Sie eine beliebige Taste, um zum NORMALBETRIEB zurückzukehren.

LED

Das rote Licht über der EINGABE-Taste blinkt, wenn ein Alarmzustand eintritt (siehe Abschnitt 6) oder wenn ein HF-Signal aus dem Tankalert Eco Oil-Sender empfangen wird.



DISPLAY - SYMBOLE UND MELDER

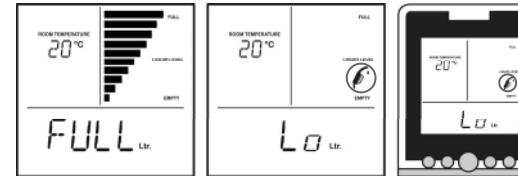
Das Tankalert Eco Oil-System verfügt über ein Display, das eine Vielzahl von für die Verwendung des Öltanks nützlichen Informationen bei Normalbetrieb und während seines Erstsetups und Konfigurierung ermittelt. Das Display besteht aus drei Unterteilen (1, 2, und 3), wie in der Abbildung dargestellt.

5. TANKALERT ECO OIL – DAS SETUP VOM TANK

Um das Volumen Ihres Tanks berechnen zu können, muss die Tankform beim Tankalert Eco Oil-Überwachungsgerät vorher eingestellt worden sein. Die Abbildungen zeigen die drei Grundformen. Wählen Sie die Form aus, die am nächsten der Form Ihres Tanks entspricht. Jedes Tankalert Eco Oil-Überwachungsgerät wird mit den unten angeführten Standard-Fabrikestellungen geliefert. Das Tankalert Eco Oil-Überwachungsgerät muss dann auf die Abmessungen jedes einzelnen Tanks eingestellt werden (siehe dazu die Installationsanleitung). Folgende Tabelle zeigt die minimal und maximal zulässigen Werte hinsichtlich Tankgröße.

	Gesamt Fassungsvermögen (L.)		Tankhöhe (cm)			Tankbreite (cm)			
	U. Grenze	Standard	U. Grenze	Standard	O. Grenze	U. Grenze	Standard	O. Grenze	
Tank A	300	1000	10,000	50	100	300	N/A	N/A	N/A
Tank B	300	1000	10,000	Tank-Breite	100	300	50	50	Tank-Höhe
Tank C	300	1000	10,000	50	50	Tank-Breite	Tank-Höhe	100	300

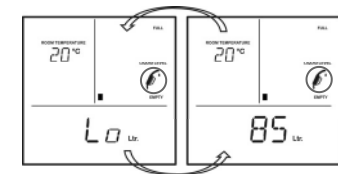
6. TANKALERT ECO OIL FÜLLSTAND-ALARM / ANZEIGEN



Wenn der Füllstand im Tank sich 12 cm unter der Oberseite des Tanks befindet, d.h., vom unteren Rand des Tankalert Eco Oil-Sonde, wird das Haupt-Display die Meldung „VOLL“ anzeigen. Dies tritt auf, wenn 10 Balken auf dem Balkendiagramm angezeigt werden. Wenn der Füllstand im Tank einen Abstand von weniger als 14 cm zum Tankboden anzeigt, wird das „Nachfüllen“-Symbol blinken.

Wenn der Füllstand weniger als 10% des nutzbaren Volumens von Öl im Tank entspricht, wird die Anzeige mit den AKTUELLEN Informationen zwischen der Angabe "l." (oder „%“ oder „Tage bis zur völligen Entleerung“) und der Angabe „Tiefstand“ automatisch wechseln. Sinkt der Füllstand aber so tief, dass nur noch 5% des verwendbaren Öls vorhanden ist, wird folgendes eintreten:

- "Tiefstand" wird ständig auf den Bildschirmen mit AKTUELLEN Informationen angezeigt.
- Der Summer ertönt 5 Mal zu jeder vollen Stunden, also 10:00, 11:00, 12:00, 13:00, 14:00 ...
- Das rote Licht blinkt.



Dies wird fortgesetzt, bis Öl nachgefüllt wird und der Füllstand somit ansteigt.

7. AUSTAUSCH DES TANKALERT ECO OIL-SENDERAKKUS

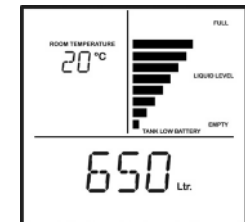
Wenn die Batterie des Tankalert Eco Oil-Senders ausgetauscht werden muss, wird das Display eine Vorwarnung anzeigen, indem der Text „NIEDRIGER BATTERIESTAND IM TANK“ unter dem Balkendiagramm erscheint.

- Entfernen Sie den Tankalert Eco Oil-Sender aus dem Tank und stellen Sie ihn an einem sicheren Ort ab.
- Der Zugriff zum auszutauschenden Akku erfolgt durch das Entfernen der 4 selbstschneidenden Schrauben von der Unterseite des Gerätes.
- Entfernen Sie den verbrauchten Akku mit Augenmerk auf die Ausrichtung (mit dem „+“-Zeichen nach außen), und ersetzen Sie ihn durch einen neuen 3V CR2450-Akku.
- Sender im Tank erneut aufbringen

Es ist nicht notwendig, erneut den Sender mit dem Überwachungsgerät zu synchronisieren, nachdem der Akku ausgetauscht wurde.

Entsorgung

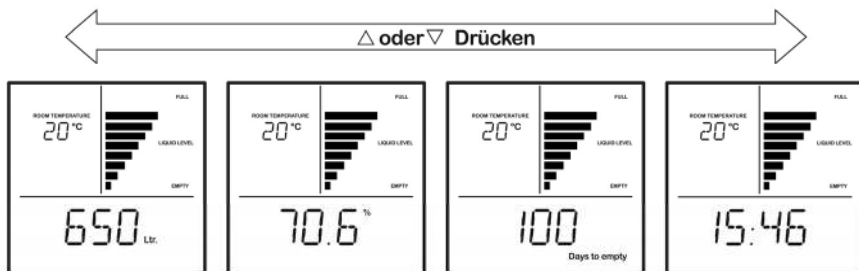
Der durchgestrichene Müllimer auf der Verpackung weist darauf hin, dass dieses Produkt und seine Batterie nicht mit dem Hausmüll entsorgt werden dürfen. Die ordnungsgemäße Entsorgung hilft vor möglichen negativen Auswirkungen für die Umwelt und die menschliche Gesundheit. Für weitere detaillierte Informationen über das Recycling dieses Produkts oder der Batterie, kontaktieren Sie bitte das örtliche Altstoffsammelzentrum oder den Händler, wo Sie das Produkt gekauft haben.



4. DISPLAY-ANZEIGEN

Es werden zwei Arten von Informationen auf dem Tankalert Eco Oil-Überwachungsgerät angezeigt:

Anzeigen von **AKTUELLEN** Informationen – Im Normalbetriebs-Modus verwendet, um den aktuellen Status des Ölstands im Tank anzuzeigen. Das Wechseln zwischen den Anzeigen „Liter“, „%“, „Tage bis zur völligen Entleerung“ und Uhrzeitanzeigen erfolgt durch Betätigung der Tasten Δ und ∇ .

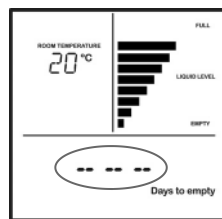


Für ca. 1 Woche nach der Installation des Tankalert Eco Oil-Systems werden Daten gesammelt, so dass der Wert "Durchschnitt pro Tag" berechnet werden kann. Während dieser Zeitspanne wird das Zeichen '—' auf dem Bildschirm bei der Anzeige „Tage bis zur völligen Entleerung“ blinken (auf der Abbildung wird das Blinken durch einen roten Kreis dargestellt).

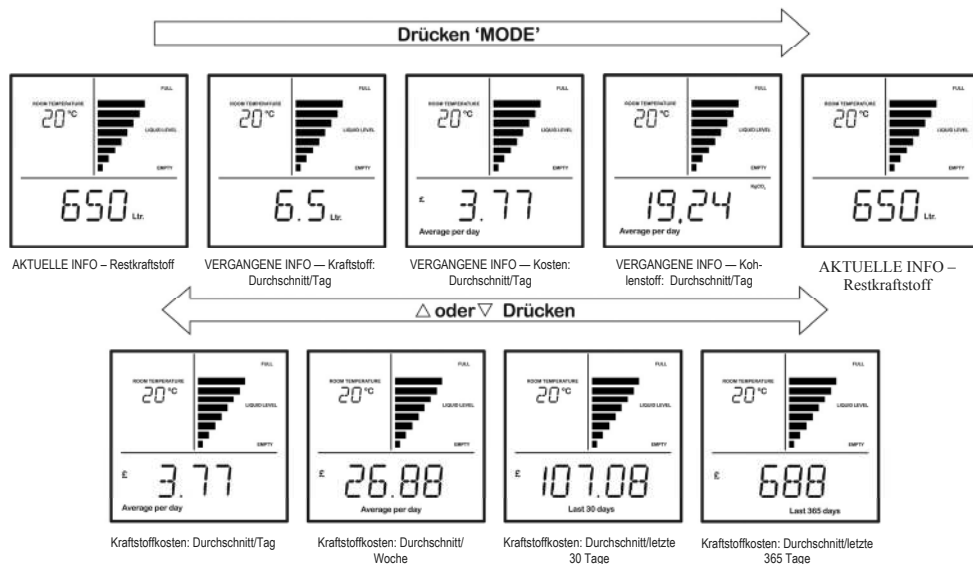
Nach Ablauf der 1. Woche wird der Bildschirm weiterhin das Zeichen '—' anzeigen (nun blinkt es aber nicht). Dies deutet darauf hin, dass noch kein sinnvoller Wert ermittelt werden kann. Dies kann in Zeitspannen auftreten, wenn es keine (oder eine sehr niedrige) Verwendung gibt. Das '—' -Zeichen kann somit unter diesen Bedingungen bei jeder Information von vergangenen Nutzungsmustern aufscheinen.

Der Bildschirm kann auch das '—' -Zeichen anzeigen, wenn das Tankalert Eco Oil-Überwachungsgerät für einige Zeit stromlos war.

In diesem Fall bedeutet das '—' -Zeichen, dass es keine neuen Meldungen aus dem Sender erhalten hat, mit denen ein Wert auf dem Bildschirm angezeigt werden könnte. Je nachdem, wie lange das System stromlos war, wird die Rücksetzung auf den Normalbetriebs-Modus des Bildschirms eine Zeitdauer von einigen Stunden bis zu einer Höchstdauer von 1 Woche benötigen.



Anzeigen von **VERGANGENEN** Informationen wie „Kraftstoffverbrauch in Litern“, „Kosten des Kraftstoffverbrauches“, „Kraftstoffverbrauch – Kohlenstoff“. Der Zugang zu diesen Anzeigen erfolgt durch Drücken der Tasten BETRIEBSART und Δ / ∇ .



Das Tankalert Eco Oil-Überwachungsgerät schaltet sich automatisch auf die Anzeige von **AKTUELLEN** Informationen um, nachdem während 30 Sekunden keine Taste bei der Anzeige von **VERGANGENEN** Informationen gedrückt wird.

1. Im SETUP-Modus verwendet; es zeigt die SETUP-Nummer und bei Normalbetrieb die Raumtemperatur an.

2. Tankinformation einschließlich eines optischen Balkendiagramms für den Ölstand im Tank.

3. Information über das verbleibende nutzbare Öl, in Litern oder in % angegeben, die "Tage bis zur völligen Entleerung" und die durchschnittliche und kumulative Verwendung von Öl in Litern, Kosten und Kg CO₂. Die Uhrzeit wird hier ebenfalls angezeigt.

Display-Symbolerklärung des Tankalert Eco Oil-Überwachungsgerätes und -Senders

1	Tank-Type	Es zeigt die ausgewählte Tank-Type an
	A, B, C	A, B, C symbolisieren verschiedene Tankformen (siehe Abbildungen im Abschnitt 5)
	Raumtemperatur	Der angezeigte Wert ist die Raumtemperatur
	20	Numerisches Display: Es zeigt die Raumtemperatur im Normalbetrieb an, zB. 20.
	3	Im Setup-Modus zeigt es die Setup-Nummer an, z. B. SETUP-Modus 3
	°C	Der angezeigte Wert ist in Zentimetern
	cm	The value displayed is in centimetres
	Setup	Der Setup-Modus ist aktiv
	H	Der angezeigte Wert ist die Tankhöhe
	W	Der angezeigte Wert ist die Tankbreite
2		Display des Tankalert Eco Oil-Überwachungsgerätes: Füllstand-Anzeige des Balkendiagramms – jeder Balken entspricht 10% der Tankhöhe
		Display des Tankalert Eco Oil-Senders: Wenn die Tankhöhe 1 m oder mehr beträgt, stellt jeder Balken 1/10 der gesamten Tankfüllung dar. Wenn die Tankhöhe weniger als 1 m beträgt, stellt jeder Balken 1/10 von einem Meter dar.
	Voll	Es gibt an, dass das Balkendiagramm den Füllstand anzeigt
	Füllstand	Es gibt an, dass das Balkendiagramm den Füllstand anzeigt
	Leer	Es gibt an, dass die Balkendiagramm-Anzeige „Leerstand“ anzeigt.
	Alarm bei doppelwandigem Tank	Es zeigt an, wenn es blinkt, dass es ein Leck im doppelwandigen Tank gibt. Die 10 Balken sowie die rote LED werden auch dabei gleichzeitig blinken.
	Niedriger Batteriestand im Tank	Der Tankalert Eco Oil-Senderakku muss ausgetauscht werden
		Blinkeuchte — Die verbleibende Flüssigkeit im Tank entspricht 10% oder weniger der Tankhöhe. (diese Meldung wird sowohl am Tankalert Eco Oil-Überwachungsgerät wie am –Sender angezeigt)
		Blinkeuchte — Störung beim HF-Signal vom Tankalert Eco Oil-Sender (diese Meldung wird sowohl am Tankalert Eco Oil-Überwachungsgerät wie am –Sender angezeigt)
		Die Temperatur ist nahe oder unterhalb der Betriebsgrenze des Tankalert Eco Oil-Senders — Die Genauigkeit der angezeigten Informationen kann beeinträchtigt werden.
3	£	Der angezeigte Wert ist in Sterling Pfund
	€	Der angezeigte Wert ist in Euro
	%	Der angezeigte Wert ist der prozentuale Anteil des verbleibenden Öles im Tank
	675 ---	Numerisches Display — es wird eingesetzt, um numerische Werte und die Uhrzeit anzuzeigen, Ein numerischer Wert kann nicht angezeigt werden, wenn '—' dargestellt wird.
	KgCO₂	Der angezeigte Wert ist kg CO ₂ (Kohlendioxid-Emissionen)
	cm	Der angezeigte Wert ist in Zentimetern
	l.	Der angezeigte Wert ist in Litern
	l (l)	Der angezeigte Wert ist pro Liter
		USB-Daten-Aktivität
	Durchschnitt pro Tag	Der angezeigte Wert ist der tägliche auf dem Verbrauch von den letzten 7 Tagen basierende Durchschnitt
Durchschnitt pro Woche	Der angezeigte Wert ist der wöchentliche auf dem Verbrauch von den letzten 14 Tagen basierende Durchschnitt	
Tage bis zur völligen Entleerung	Der angezeigte Wert ist die geschätzte Anzahl von Tagen bis zur völligen Öl-Entleerung im Tank. Es wird durch Dividieren des Volumens des noch verwendbaren Öls im Tank durch den aktuellen durchschnittlichen Tagesverbrauch berechnet.	
Letzte 30 Tage	Der angezeigte Wert ist der geschätzte Verbrauch in den letzten 30 Tagen	
Letzten 365 Tage	Der angezeigte Wert ist der geschätzte Verbrauch in den letzten 365 Tagen	

3. PRODUKTINFORMATIONEN

A– Definitionen / Begriffserklärung

„Abstand“	Die Distanz zwischen dem Tankalert Smart-Sonde und der Oberfläche der Flüssigkeit im Tank
Auslauf	Der Anschlusspunkt, aus dem das Öl aus Ihrem Tank gezogen wird, um es in Ihren Heißwasserkessel weiterzuleiten. Es wird gewöhnlich 8 cm über dem Tankboden an einer der Seitenwände angebracht. Das Öl unter dem Auslauf-Niveau ist nicht verwendbar. Für Tanks mit oben liegendem Auslauf liegt die Versorgungsstelle gewöhnlich 8 cm über dem Tankboden.
Entlüftung	Kleine Konstruktion, einem kleinen Kamin ähnlich, auf der Oberseite des Tanks. Es ermöglicht die Entlüftung des Tanks, wenn dieser gefüllt wird.
Gesamtfassungsvermögen	Maximale Menge an Flüssigkeit, die in den Tank hineinpasst
Nennfassungsvermögen	Normalerweise 95% des Gesamtfassungsvermögens. Dies entspricht der maximalen Menge, mit der Ihr Tank gemäß OFTEC und EN-Normen vollgefüllt werden soll.
Nutzfassungsvermögen	Es entspricht dem Nennfassungsvermögen des Tanks abzüglich der Menge an Öl, die sich unterhalb des Auslaufes bzw. des Ablasspunktes befindet. Wenn der Ölstand auf das Niveau des Auslaufes sinkt, ist der Tank tatsächlich als leer anzusehen.
Synchronisierung	Prozess der völlig synchronen Abstimmung zwischen dem Tankalert Smart-Sender und dem Tankalert Smart-Überwachungsgerät
Tage bis zur völligen Entleerung	Prognose der Anzahl von Tagen, nach denen der Ölstand das Niveau des Auslaufes bzw. Ablasspunktes erreichen wird. Die Berechnung der Tage bis zur völligen Entleerung basiert auf Ihrem neueren Nutzungsmuster.
HF	Hochfrequenz – Füllstandmessungen des Tanks werden drahtlos zum Tankalert Smart-Überwachungssystem vom Tankalert-Sender mittels Hochfrequenzband-Übertragung übertragen.
KgCO ₂	Kilogramme von Kohlendioxid
Setup-Modus	Der Setup-Modus wird verwendet, um die Einstellungen des Tankalert Smart-Überwachungsgerätes Ihres Öltanks durchzuführen.
Lernmodus	Der Lernmodus wird verwendet, um den Tankalert Smart-Sender mit dem Tankalert Smart-Überwachungsgerät zu synchronisieren.
Normalbetriebs-Modus	Der Normalbetriebs-Modus ist konzipiert für den täglichen Gebrauch Ihres Tankalert Smart-Systems. In diesem Modus werden aktuelle und vergangene gespeicherte Informationen angezeigt.
Anzeige von aktuellen Informationen	Die Bildschirme im Normalbetriebs-Modus zeigen Informationen über den aktuellen Status der verbleibenden Menge an Öl im Tank an: in Litern, in Prozent und die Tage bis zur völligen Entleerung.
Anzeige von Informationen über vergangene Nutzungsdaten	Die Bildschirme im Normalbetriebs-Modus zeigen die Informationen über die vergangene Ölnutzung an: in Litern und in Bezug auf Kosten und Umweltauswirkungen.

B– Technische Daten

Tankgröße

Minimale Tiefe: 0,5 m
Maximale Tiefe: 3 m

Display

Multi-Funktions-Display einschließlich:

- Füllstandsanzeige mit 10-Balkendiagramm sowohl im Tankalert Eco Oil-Überwachungsgerät als auch im -Sender*
- Anzeige von verschiedenen aktuellen und vergangenen Werten (nur für das Tankalert Eco Oil- Überwachungsgerät gültig)

Display-Steuerung mit fünf Bedientasten.

Rote LED für Anzeige des niedrigen Füllstands, wenn die verbleibende Kraftstoffmenge 5% oder weniger ausmacht.

Der akustische Alarm ertönt zu jeder vollen Stunde, wenn der Ölstand des Tanks niedrig ist

Maximale Übertragungsentfernung

Normalerweise 150 m, wobei das Prinzip der Sichtlinie gilt

Stromversorgung

Tankalert Eco Oil-Sender - 3V LiMn-Zelle, CR2450

Tankalert Eco Oil-Überwachungsgerät – Empfänger : 5V DC (40 mA)

Tankalert Eco Oil-Überwachungsgerät - Sicherungsbatterie: 3V Li Mn Zelle CR2450

Netzspannungsstecker (im Lieferumfang enthalten) für das Tankalert Eco Oil-Überwachungsgerät

150V - 240 V, 50 - 60 Hz, meets EN60950-1

Batterielebensdauer

Tankalert Eco Oil-Sender: 5 Jahre (geschätzte Lebensdauer)
Tankalert Eco Oil-Überwachungsgerät - Sicherungsbatterie vom Speicher des Empfängers: 3 Jahre, ohne dass das Gerät aktiviert ist**

Drahtlose Übertragung:

433MHz FM transmission (EN300 - 220)

Abmessungen

Tankalert Eco Oil-Sender: 140 mx 70 mx 40 mm

Tankalert Eco Oil-Überwachungsgerät: 120 m x 90 m x 50 mm

Maximaler und minimaler Betrieb (Sender)

Betriebstemperaturbereich: -10 °C bis +60 °C
Betriebsluftfeuchtigkeit: 0 - 95% nicht kondensierend

Lochgröße für den Einbau der Sonde:

32 mm Durchmesser

* Die Anzeigen der Balkendiagramme des Tankalert Eco Oil-Senders und des Tankalert Eco Oil-Überwachungsgerätes können unterschiedlich sein (siehe Referenztabelle für Display-Symbolerklärung)

** Dieses Gerät enthält eine kleine Batterie, um die Zeitberechnung auch bei Stromausfall aufrechtzuerhalten. Wenn das Gerät längere Zeit stromlos bleibt, entlädt sich die Batterie.

C– Daten

- Bewahren Sie dieses Produkthandbuch und die Installationsanleitung auf. Es enthält praktische Anleitungen, technische Daten und Sicherheitswarnhinweise, die Sie kennen sollten.
- Die für das Tankalert Eco Oil-System angegebenen technischen Daten und, im Allgemeinen, die Inhalte und Abbildungen in diesem Handbuch können ohne Vorankündigung geändert werden.
- Die Inhalte und Abbildungen in diesem Handbuch unterliegen dem Urheberrecht und dürfen nicht ohne Zustimmung von Simka – (Investigacion y Produccion S.L.) vervielfältigt werden.
- Bei ordnungsgemäßer Verwendung ist das Tankalert Eco Oil-System instande, den Ölstand im Tank zu messen und zu berechnen, und dies mittels Zifferangaben zu bewerten. Diese Angaben zeigen den restlichen Ölbestand, vergangene Nutzungsmuster, und Kosten bezüglich seiner Wirtschaftlichkeit und Umweltauswirkungen an. Das Tankalert Eco Oil-System darf nicht zum Zwecke der Nachprüfung der Gewichte und Abmessungen verwendet werden, die von zertifizierten Behälter-Messgeräten gemessen wurden.
- Angemeldete Patente oder von einer der folgenden Patente abgedeckt: S2003/0882, EP2131164 (A1), US2006261966 (A1), US7277020 (B2), IE20030882 (A2), S2008/0466, US2009/0303059 A1
- Das Tankalert Eco Oil-Überwachungsgerät ist dafür ausgelegt, um kontinuierlich am Stromnetz angeschlossen zu sein. Es enthält eine kleine Batterie, um die Zeitberechnung auch bei Stromausfall aufrechtzuerhalten. Wenn das Tankalert Eco Oil-Überwachungsgerät längere Zeit stromlos bleibt, entlädt sich die Batterie, sodass Informationen verloren gehen können. Wenn Ihre heimische Öl-Heizungsanlage nicht in Verwendung ist, sollten Sie das Tankalert Eco Oil-System ausschalten und es gesondert aufbewahren, bis Sie Ihre Heizungsanlage wieder verwenden möchten.
- Durch seine Pufferbatterie und interne Uhr werden dieTage zuverlässig aufgezeichnet. So kann es gewährleistet werden, dass das nächste Mal, das Sie Ihre Heizungsanlage einschalten, das Tankalert Eco Oil-System weiter ordnungsgemäß den Ölverbrauch messen und die wirtschaftlichen und ökologischen Kosten berechnen wird.

- Wenn das Tankalert Eco Oil-System ausgeschaltet und dann wieder eingeschaltet wird, startet es im Lernmodus. Drücken Sie einfach eine beliebige Taste, um zu beenden.
- Wenn eine Ölnachfüllung durchgeführt wird, kann es vorkommen, dass der Tankalert Eco Oil-Sender kein zuverlässiges Signal aufgrund von Turbulenzen innerhalb des Behälters empfangen kann, was dazu führen kann, dass das Tankalert Eco Oil-Überwachungsgerät vorübergehend einige Fehlermeldungen anzeigt. Sollte der Tank über den empfohlenen 95%igen Füllstand gefüllt werden, wird das Sendesignal blockiert, bis der Ölstand wieder weniger als 120 mm unter der Montagestelle der Sonde beträgt. Der Sender wird während dieser Zeitspanne keine exakten Messwerte ermitteln können.
- Der Anwender eines Tankalert Eco Oil-Systems sollte beachten, dass die allererste Öl-Füllmenge nicht dem Messwert entsprechen wird, der auf dem Display angezeigt wird. Dies ist so aufgrund der Tatsache, dass das Tankalert Eco Oil-Überwachungsgerät das Volumen vom verwendbaren Öl angibt. Aufgrund der Lage des Bodenauslaufs oder des oben liegenden Auslaufrohres berücksichtigt das Tankalert Eco Oil-Überwachungsgerät bei seinen Berechnungen 8 cm unbrauchbares Öl auf dem Tankboden.
- Nicht geeignet für Druckbehälter. Nur zum Einsatz bei Tanks mit Außenentlüftung.
- Betätigen Sie den Reset-Schalter, nur wenn Sie von Kundendienst-Personal eingeschult wurden. Durch Drücken des Reset-Schalters werden alle vergangenen gespeicherten Daten des Systems gelöscht.
- Veränderungen in der Temperatur können zur Schrämpfung bzw. Ausdehnung des Tankmaterials führen und daher die Tankkapazität beeinträchtigen. Solche Änderungen können sich auch auf die Messungen auswirken.

D– Allgemeine Produktsicherheit, Wartung und Verwendung dieser Anleitung

- Um sicherzustellen, dass Sie Ihr Produkt richtig und sicher verwenden, lesen Sie bitte zuvor die Warnhinweise, Vorsichtsmaßnahmen und sonstige Hinweise bezüglich der Nutzung und Wartung des Tankalert Eco Oil Überwachungsgerätes und –Senders.
- Verwenden Sie nicht dieses Produkt in Räumen, wo Fehlfunktionen in den Steuergeräten von anderen eingesetzten Hochfrequenzprodukten verursacht werden können, wie z.B. in Krankenhäusern, Flugzeugen, usw...
- Setzen Sie das Produkt nicht übermäßigen Beanspruchungen, Erschütterungen, Staub, Hitze oder Feuchtigkeit aus.
- Die sich unter der Displayscheibe befindliche LCD-Platte besteht aus Glas und kann daher zerbrechen, wenn das Gerät heruntergefallen ist oder Belastungen oder Stößen ausgesetzt wird.
- Seien Sie beim Umgang mit einem beschädigten Display besonders vorsichtig, da die Flüssigkristalle sich auf Ihre Gesundheit schädlich auswirken können.
- Halten Sie das Produkt fern von Wärmequellen, z.B. Heizkörpern, Öfen, sonstigen Heizgeräten, usw.

- Verwenden Sie nicht das Tankalert Eco Oil-Überwachungsgerät im Wasser oder in der Nähe von Wasser oder in Bereichen mit hoher Feuchtigkeit, wie z.B. in Badezimmern.
- Manipulieren Sie keine internen Bestandteile des Tankalert Eco Oil-Überwachungsgerätes. Jede missbräuchliche Verwendung führt zum Erlöschen der Garantie.
- Versuchen Sie nicht, das Produkt selber zu reparieren. Kontaktieren Sie stattdessen Ihren Händler oder unsere Kundenservice-Abteilung.
- Entsorgen Sie nicht verbrauchte Batterien im Hausmüll; diese sollten in Übereinstimmung mit den örtlichen Vorschriften entsorgt werden.
- Auch bei der Entsorgung dieses Produkts müssen die örtlichen Vorschriften betreffend Entsorgung gefolgt werden.
- Kratzen Sie nicht mit harten Gegenständen auf dem Tankalert Eco Oil-Display, da dies Beschädigungen verursachen kann.
- Führen Sie keinen Austausch der Batterien in einer potenziell explosiven Atmosphäre aus.